

# Votre prothèse trapézo-métacarpienne

---

Notice d'information et de traçabilité  
destinée au patient



LIVRET PATIENT



**groupe lépine**

Depuis 1714

Etablissement

Chirurgien

Votre implant      Composant      Étiquette de traçabilité (à conserver)



Cupule simple  
mobilité

+ \_\_\_\_\_

Col

**ou** \_\_\_\_\_

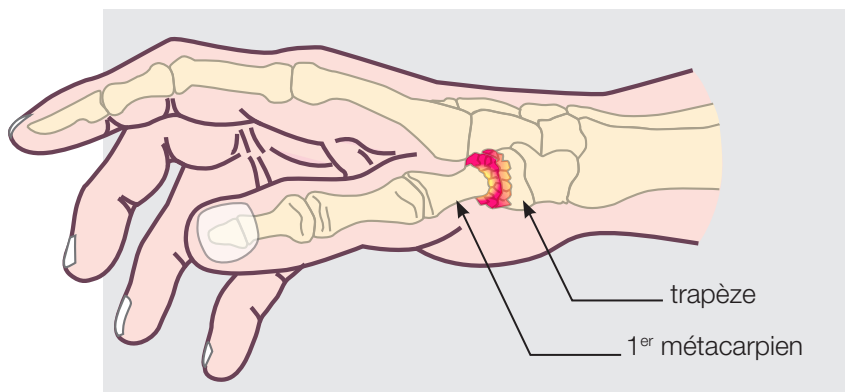
Cupule double  
mobilité

+ \_\_\_\_\_

Noyau double  
mobilité + col

**et** \_\_\_\_\_

Tige



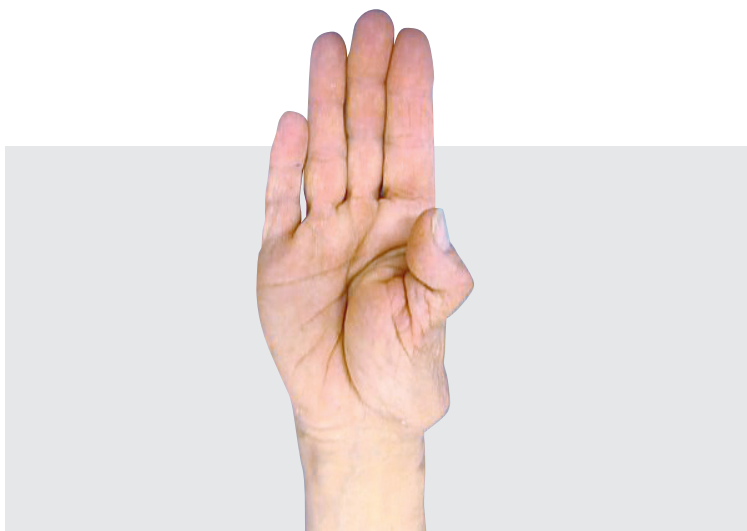
## **Madame, Monsieur,**

Vous souffrez de rhizarthrose, usure de l'articulation de la base de votre pouce par destruction progressive du cartilage qui recouvre le trapèze et le premier métacarpien.

Votre chirurgien vous a recommandé, parmi les différentes alternatives de traitements possibles, le remplacement de cette articulation par une prothèse trapézo-métacarpienne.

Votre active collaboration avec l'équipe soignante est indispensable dans votre rétablissement.

*Ces informations ne se substituent pas aux conseils préconisés par votre chirurgien. Il pourra les adapter à votre cas et les faire évoluer en fonction de la récupération fonctionnelle de votre articulation.*



### **Pourquoi et comment devez-vous être opéré ?**

La rhizarthrose touche jusqu'à 20% des femmes et moins de 5% des hommes, à des niveaux d'atteinte et de gravité différents.

- douleur de l'articulation au repos et surtout à la mobilisation.
- œdème et tuméfaction
- déformation du pouce (en col de cygne ou en Z)

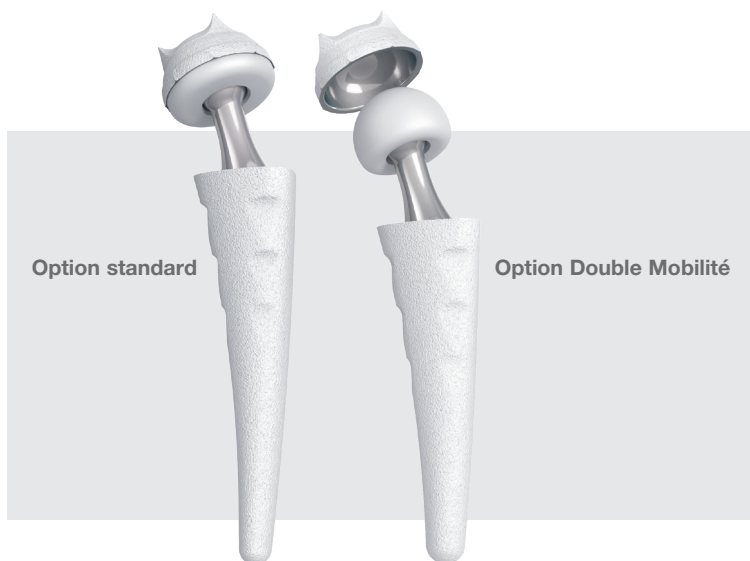
Après l'essai d'un traitement médical de base devenu non efficace :

- anti-inflammatoires
- infiltrations
- orthèses de repos
- et parfois kinésithérapie,

votre chirurgien a pour objectif d'assurer l'indolence de votre articulation et lui permettre de conserver la mobilité et la force de la pince du pouce compatibles avec une activité de loisirs ou de travail adaptée.

Le chirurgien a choisi de **prothéser totalement l'articulation douloureuse (prothèse trapézo-métacarpienne)** qui conservera ainsi toutes ses qualités mécaniques.

Ce traitement chirurgical, mis au point depuis plus de 40 ans, bénéficie aujourd'hui d'une nouvelle génération d'implants performants grâce à la qualité des matériaux et des technologies de fabrication utilisées.

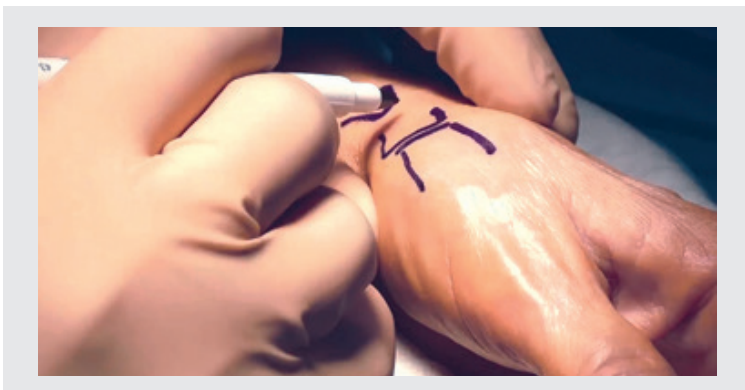


### Composition de la prothèse trapézo-métacarpienne MAIA™

La prothèse trapézo-métacarpienne MAIA™ est constituée :

1. d'une petite **tige** insérée dans le premier métacarpien de la base de votre pouce, prolongée par
2. une **tête** modulaire qui va s'articuler sur le principe d'une rotule avec
3. une **cupule** positionnée dans l'os du trapèze.





### **L'hospitalisation et l'intervention**

Comme pour toute intervention, un bilan préopératoire sera réalisé conformément aux prescriptions. Le médecin anesthésiste vous verra en consultation au plus tard 48 heures avant l'intervention.

D'un point de vue général, l'arrêt du tabac est vivement recommandé avant l'intervention (le tabac diminue l'oxygénation et donc la cicatrisation) et il pourra vous être demandé, en fonction du type d'anesthésie choisi, de rester à jeun (ne rien manger ni boire) jusqu'à 6 heures avant l'intervention.

Dans la plupart des cas, l'intervention se fera sous anesthésie locorégionale, un tranquillisant étant parfois associé à l'anesthésie.

L'intervention sera conduite par une ouverture de deux à trois centimètres, externe à la base du pouce.

Après l'intervention, votre pouce devra être protégé par un gros pansement en coton puis le plus souvent par une orthèse, afin de laisser votre pouce en position ouverte naturelle.

Vous serez revu en consultation pour faire un contrôle clinique avec radiographie au 10<sup>ème</sup> ou au 20<sup>ème</sup> jour selon les habitudes de votre chirurgien.

## Les grands repères «TEMPS» de votre rééducation

**Important**, l'auto-rééducation est un concept prépondérant dans les suites de votre intervention. Votre chirurgien vous précisera les différents choix et durées d'immobilisation.

**1<sup>ER</sup> TEMPS** : pendant le 1<sup>er</sup> mois suivant l'opération, immobilisation plus ou moins stricte qui dépendra des préconisations de l'équipe chirurgicale en charge de votre intervention, le plus souvent à l'aide d'une orthèse.

**2<sup>ÈME</sup> TEMPS** : entre le 2<sup>ème</sup> et le 3<sup>ème</sup> mois, auto-rééducation et reprise progressive des activités manuelles ne sollicitant pas l'articulation.

**3<sup>ÈME</sup> TEMPS** : 3 mois après l'opération :

- reprise des activités professionnelles et sportives sollicitant l'articulation
- utilisation de machines vibrantes
- port de charge autorisé



Autres conseils donnés par votre médecin pendant votre séjour dans l'établissement de soins.

---

---

---

---

---

## Proposition d'un protocole d'auto-rééducation

sur recommandations de votre chirurgien qui pourra décider de sa mise en place ou non le moment voulu

### Exercices pluri-quotidiens, 5 à 6 fois par jour pendant 5 à 10 minutes, de mobilisation du pouce

1. Touchez la pulpe de chaque doigt ; lorsque vous avez atteint le 5<sup>ème</sup> doigt, pliez le pouce pour en atteindre la base.
2. Portez le pouce en avant du plan de la paume de la main puis pliez pour atteindre également la base du 5<sup>ème</sup>.
3. Mettre la paume de la main sur la table, à plat puis :
  - écartez / rapprochez le pouce
  - décollez le pouce du plan de la table

groupe  
lépine

**lépine** Algérie

9 rue philosophe Tabrizi  
Les sources  
Bir Mourad Rais - ALGER  
[lepine-algerie@groupe-lepine.com](mailto:lepine-algerie@groupe-lepine.com)

**lépine** Colombia

Carrera 49 B #33-49  
Barrio la Castellana  
111211 BOGOTÁ - COLOMBIA  
[lepine-colombia@groupe-lepine.com](mailto:lepine-colombia@groupe-lepine.com)

**lépine** Deutschland

Ohle Ring 23-25  
STADE-WIEPENKATHEN, 21684  
[lepine-deutschland@groupe-lepine.com](mailto:lepine-deutschland@groupe-lepine.com)

**lépine** Ibérica

C/J.J. Tadeo Murguía, 3 y 5 Bajos  
20304 IRÚN (GUIPUZCOA)  
[lepine-iberica@groupe-lepine.com](mailto:lepine-iberica@groupe-lepine.com)

**lépine** Italia

Via Cassanese, 100  
20090 SEGRATE (MILANO)  
[lepine-italia@groupe-lepine.com](mailto:lepine-italia@groupe-lepine.com)

**lépine** Maroc

79 avenue IBN SINA  
10080 RABAT - AGDAL  
[lepine-maroc@groupe-lepine.com](mailto:lepine-maroc@groupe-lepine.com)

175 rue Jacquard - CS 50307  
69727 Genay Cedex - FRANCE  
Tél. +33 (0)4 72 33 02 95  
Fax +33 (0)4 72 35 96 50  
[www.groupe-lepine.com](http://www.groupe-lepine.com)



**groupe lépine**

Depuis 1714